



Le workflow (flux de travail) avec viewNX + Nikon transfert

Proposé par "Michel-Lyon" – Membre du [Forum Nikon Numérique](http://www.pixelistes.com)
Version 1.1 5/01/2009

QUELLES SONT LES POSSIBILITES DE FLUX DE TRAVAIL AVEC VIEWNX ?

Index

Page 1 - L'index

Page 2 - PRESENTATION

Page 3 - OUVERTURE DE NIKON TRANSFERT

Page 4 - INFORMATIONS INCORPOREES

Page 5 - DESTINATION PRINCIPALE

Page 6 - SAUVEGARDE MATERIEL

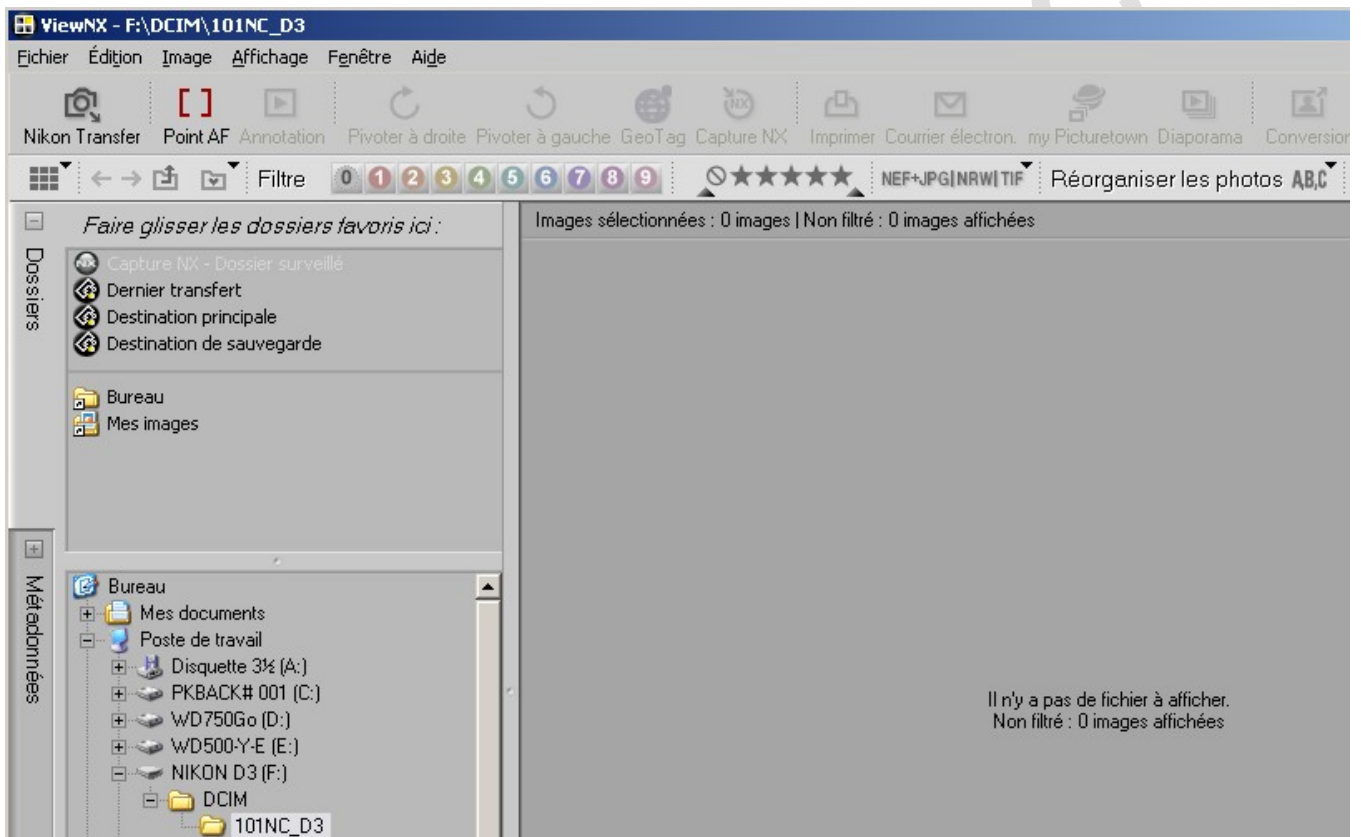
Page 7 -PREFERENCES

Page 8 -CONSEILS PRATIQUES- CONSEILS AVANCES - CONCLUSION



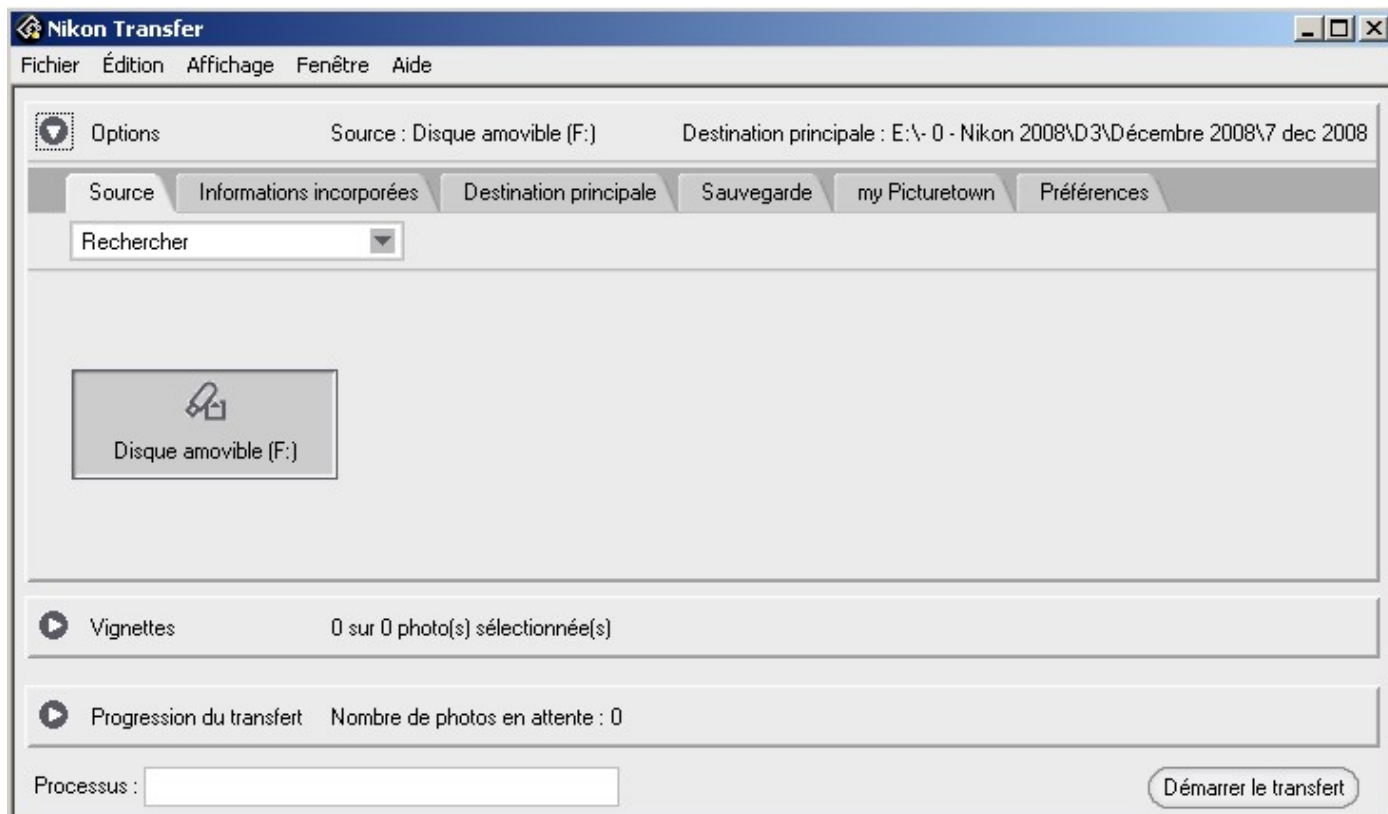
PRESENTATION

ViewNX nous permet de gérer nos images et le téléchargement de nos fichiers. Gestionnaire de fichiers photos par excellence ViewNX met à notre service des commandes pour gérer nos photos ; il saura ouvrir Nikon Transfert pour récupérer nos images soit sur un support numérique (carte compactflash) soit directement depuis notre boîtier. ViewNX offre un minimum de commandes pour manipuler ou annoter nos fichiers. Pivotement retournement se retrouve dans la barre d'outils qui présente bon nombre de similitudes avec NX². Vous pourrez voir le point AF où s'est fait la mise au point. Il y a même un petit outil de diaporama avec un minimum d'options. La conversion nous est offerte également avec ViewNX. Les fichiers nef peuvent être convertis : en jpeg, en tiff 8bits ou en tiff 16bits.



Ouverture de Nikon Transfert

Dans cet onglet nous réglerons dans un premier temps la source dans le menu déroulant Rechercher. Nikon transfert nous proposera uniquement de rechercher un appareil photo ou un support amovible (carte).



Informations incorporées

Dans l'onglet « Informations incorporées » nous remplissons un certain nombre d'informations utiles pour la suite du traitement de nos fichiers ne chargez pas trop cette page car nous pourrions être par la suite noyé par un trop grand nombre d'informations.

Préréglage XMP/IPTC

Sélectionner tout

Copyright uniquement
Exposition
Mariage

Nouveau
Dupliquer
Supprimer

Si vous cochez un champ vide, les données seront effacées dans ce champ lors de l'application du préréglage.

Marques

Étiquette 0 (Aucune)

Classement ☆☆☆☆☆

Mots-clés {Ajoutez vos mots-clés en les séparant par de:}

Description

Description

Titre

Mention de copyright (C)2008 {Michel-Lyon} / tous droits réservés

Contact

Créateur {Michel-Lyon}

Créateur : Fonction Photographe d'agence

Créateur : Adresse

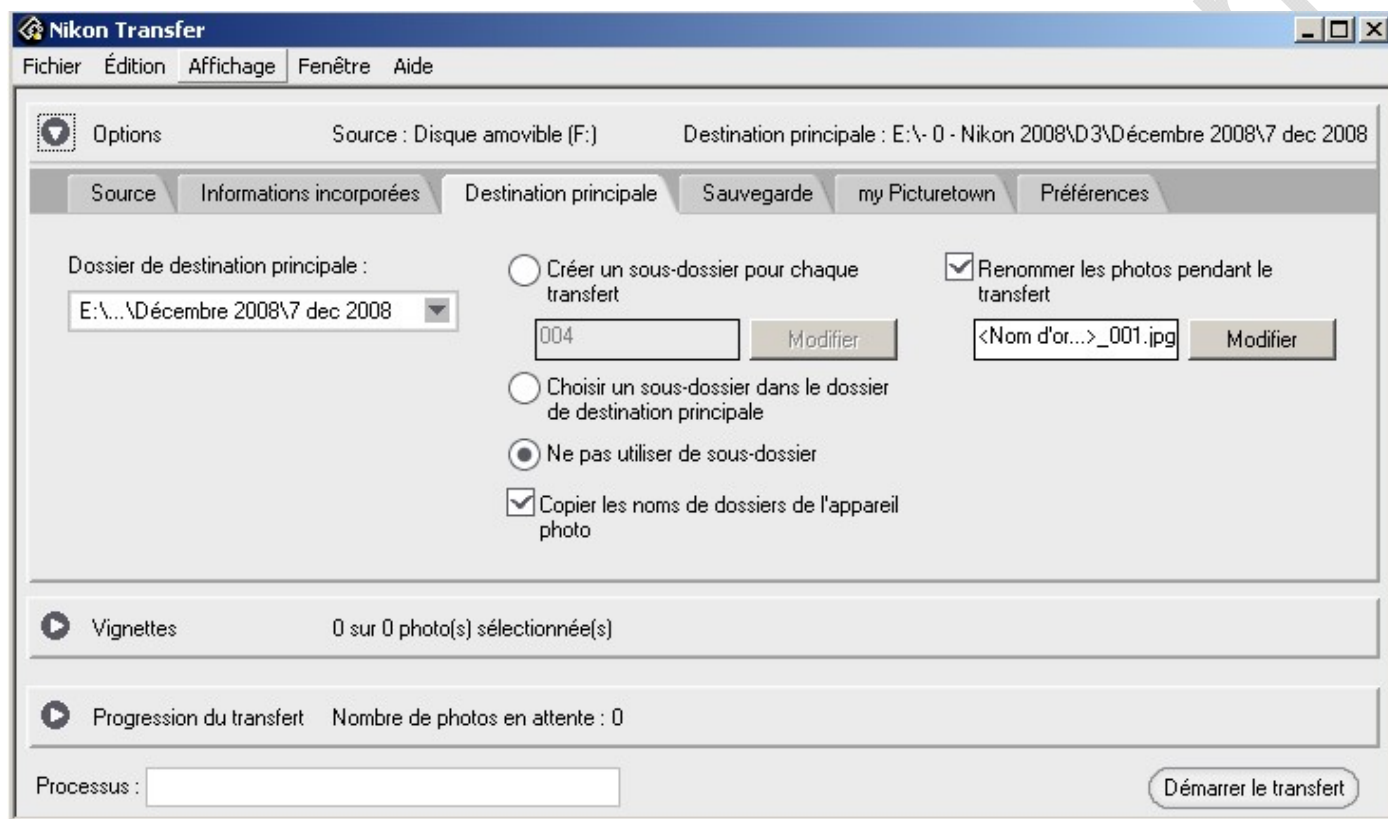
Créateur : Ville

Créateur : État/Province

OK Annuler

Destination principale

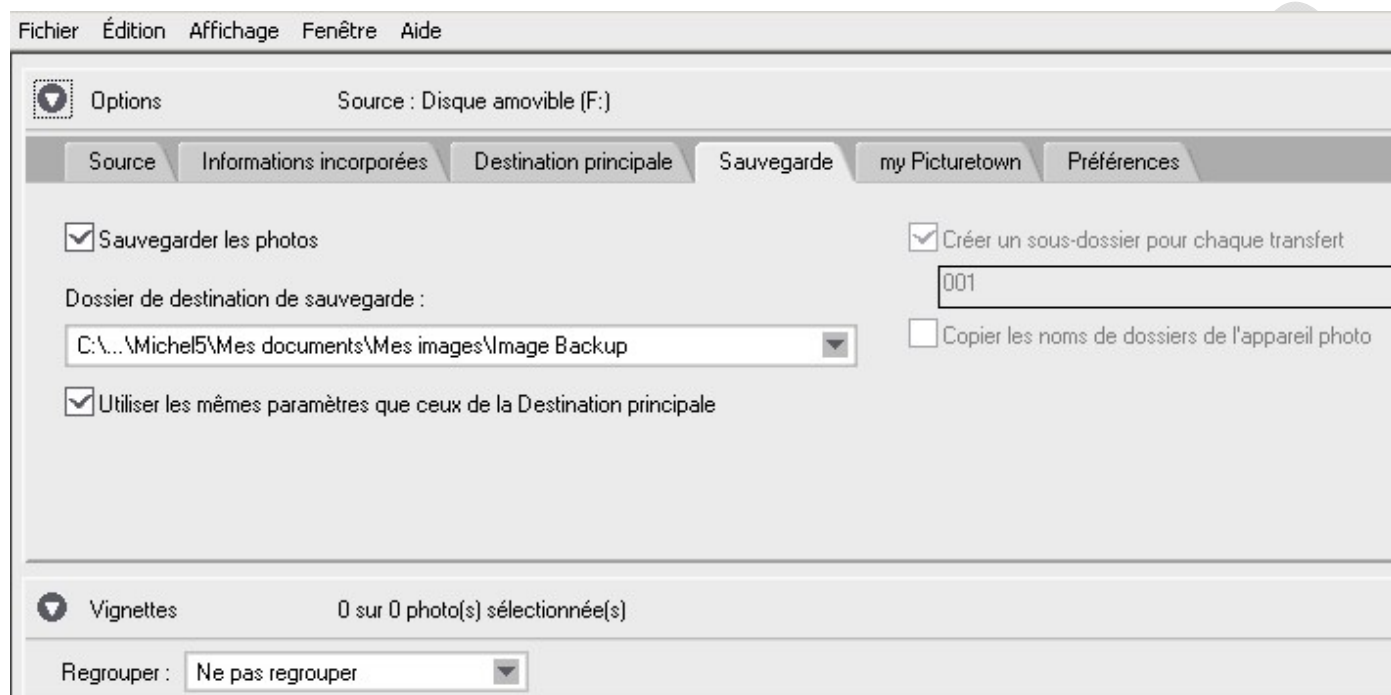
Nous avons ici le principal onglet, celui-ci pour offre de choisir le dossier des destination principal celui où l'on souhaite en fait mettre ses fichiers, avec l'option de les mettre dans un sous répertoire ici grisé car je ne voyais pas l'intérêt de le faire, on les copie en changeant ou non leur nom (je préfère garder le nom d'origine, je laisse la numérotation de mes fichiers ainsi donc pas d'erreur ou de doublons). On peut également changer le nom en y adjoignant un préfixe pour indiquer le lieu de prise de vue par exemple...



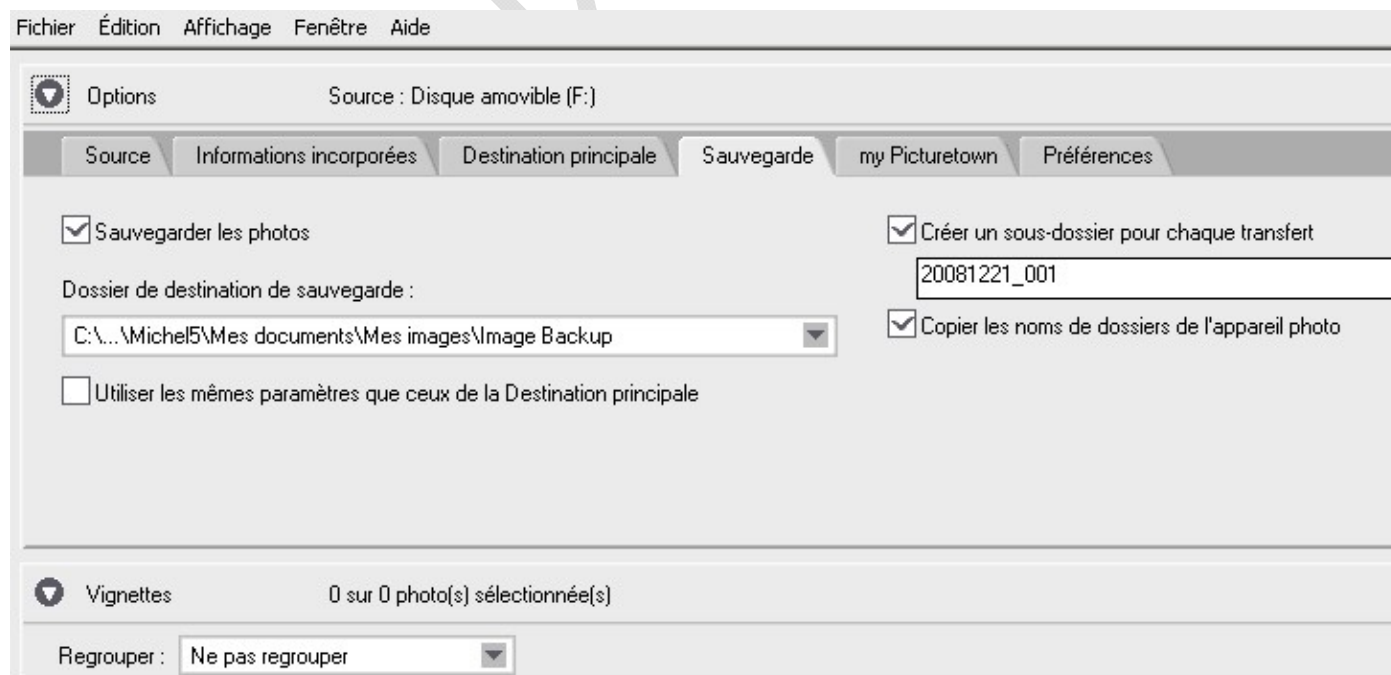
SAUVEGARDE

Dans cet onglet nous pourrions instaurer une sauvegarde automatique dans un autre répertoire ou sur une autre disque que le premier choix fait dans l'onglet source.

Soit on utilisera les mêmes paramètres que ceux de la destination principale et les options restent grisées



Soit nous choisissons des paramètres différents (comme ici dans l'exemple la date du transfert)



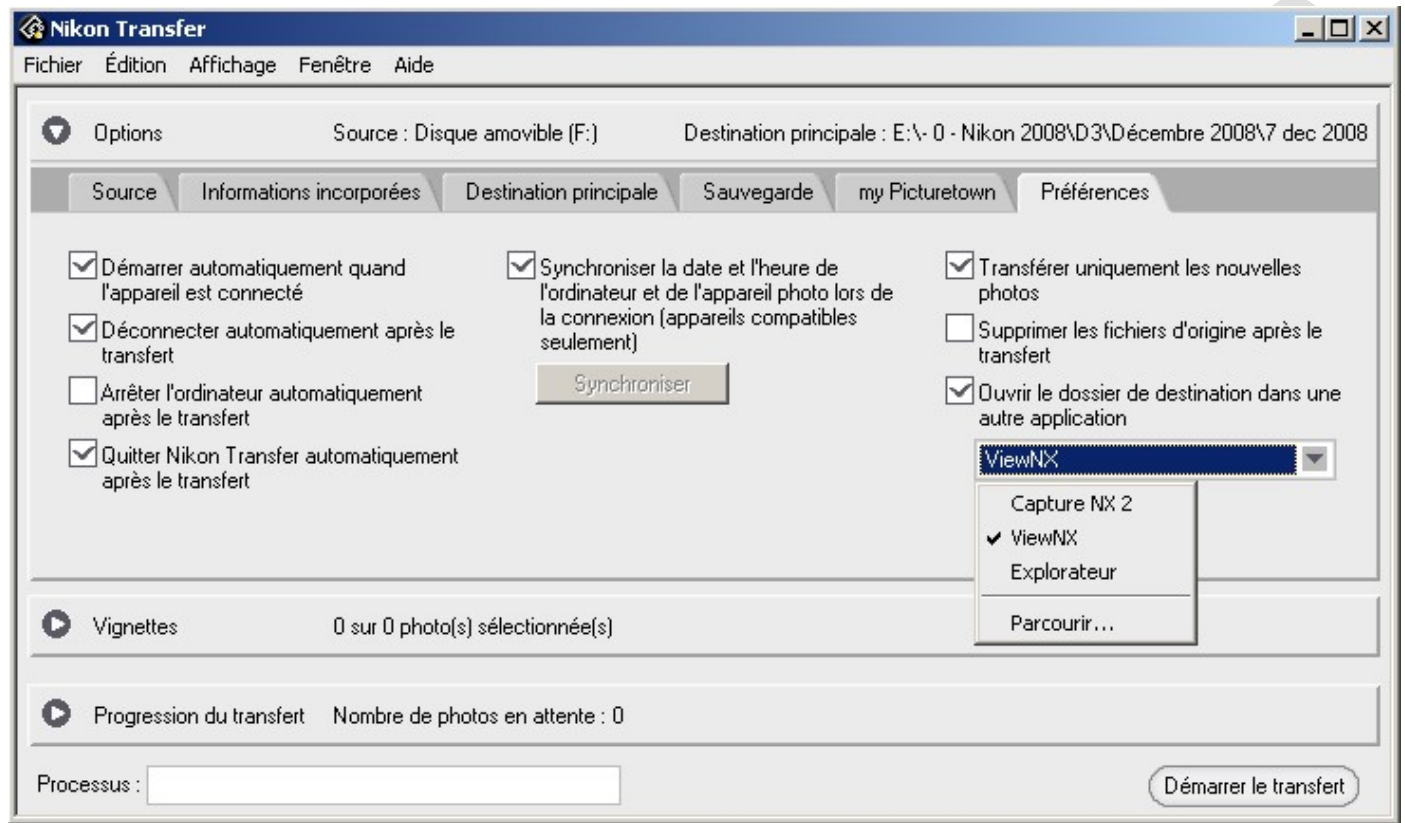
Je saute l'étape my Pictoretown (tout le monde n'ayant pas un compte pour y transférer ses photos)

PREFERENCES

Deuxième onglet important vos préférences

Je ne ferai pas plus de commentaires j'ai coché les principales options utiles...

Cependant la dernière option est intéressante dans la mesure où elle va vous permettre de choisir l'ouverture en automatique du logiciel qui vous permettra de traiter vos fichiers en fonction de vos besoins.



CONSEILS PRATIQUES

Commencez par faire vos essais avec un minimum d'options pour tester l'efficacité de vos réglages et préférences

Evitez dans un premier temps de supprimer de la carte vos fichiers ainsi vous pourrez faire plusieurs tests en retenant uniquement les meilleurs paramètres pour vous.

Evitez de cocher lors de vos essais Transfert uniquement des nouvelles photos car vous auriez tout comme moi la surprise de ne rien avoir à transférer.

CONSEILS PRATIQUES AVANCES

Pour avoir un flux rapide et passer d'un logiciel à un autre n'oubliez pas de cocher la case de fermeture de Nikon Transfert et de bien choisir si vous souhaitez l'ouverture d'un logiciel en particulier. En effet Nikon Transfert vous propose de choisir le logiciel de votre choix (dans mon exemple c'est ViewNX) mais on pourrait tout aussi bien choisir Photoshop par exemple en ayant renommé ses fichiers en jpeg.

On pourra ainsi visionner rapidement les fichiers de sa carte avec ViewNX, faire un transfert (avec sauvegarde dans un répertoire différent) et ouvrir au final le logiciel pour traiter ses Nefs

CONCLUSION

On se rend compte que ViewNX a été écrit pour être intégré dans un environnement cohérent. Il offre des possibilités en flux de travail qui facilitent le travail de l'opérateur en lui offrant un « Workflow » fluide ; le tout, en restant dans un espace privilégié et cohérent, celui des logiciels Nikon.

Ces facilités de travail sont intéressantes dans la mesure où l'on ne quitte pas l'espace colorimétrique choisit du départ en respectant ainsi un haut niveau qualitatif puisqu'à aucun moment on ne subira de dégradation des informations en passant par du Jpeg, le format Nef restant le fil rouge jusqu'à l'impression de son fichier sous NX².