



Bien debuter avec votre D70/D70S. Réglages/Courbes et post-traitement

Proposé par "Fred_pol" – Membre du [Forum Nikon Numérique](#)
Version 1.1 26/06/2006

Préambule

Suite à l'acquisition de mon D70S accompagné de son 18-70 il y a un an et suite à la première publication de mes oeuvres sur un forum je me suis vite rendu à l'évidence que quelque chose ne tournait pas rond avec mes photos.

Photos ternes, pas trop piquées, mal exposées, ... et mal cadrées. Sur ce dernier point pas grand chose à faire à part travailler mais pour le reste quelques astuces permettent de s'en sortir à bon compte et sans trop de travail.

Etant « paresseux » et ayant peu de temps à perdre en post traitement le jpeg s'imposa de lui même et grâce aux précieux conseils glanés de ci de là sur le net je me suis mis au point un « work flow » assez simple pour tirer la quintessence de mon D70S à moindre frais c'est à dire sans passer des heures en post traitements lourds.

Avis donc à tous les néophytes possédant un D70 ou un D70S (le D50 étant hors concours puisqu'il délivre des images plus grand public et prêtes à l'emploi en général), aux anciens possesseurs de bridge, trouvant que leur images manquent de "peps".

Avant de commencer quelques précisions :

- Bien entendu il est toujours possible de faire mieux mais j'insiste sur le fait que je ne désire pas passer des heures à post traiter, développer des RAW, régler des BDB, etc...
- Dans mon D70S j'ai chargé la courbe White Wedding v3.5 ([Page de téléchargement des courbes](#) , [Téléchargement de la courbe White Wedding v3.5](#), [Comment télécharger une courbe dans votre APN](#))
- Mon boîtier est à zéro (réglages usine) et en Mode couleur IIIa
- Je shoote presque exclusivement en Mesure Matricielle et Balance Des Blancs en mode Auto.
- Le post traitement est à mon sens indispensable pour présenter ses photos sur un écran. Dans le cadre d'une impression il faudra par contre être beaucoup plus attentif à ses réglages et ne pas trop forcer sur la luminosité, le contraste ou la saturation.
- Je ne suis pas un professionnel de la retouche et mes connaissances en post traitement se limitent plus ou moins à ce que je vous expose ci dessous.



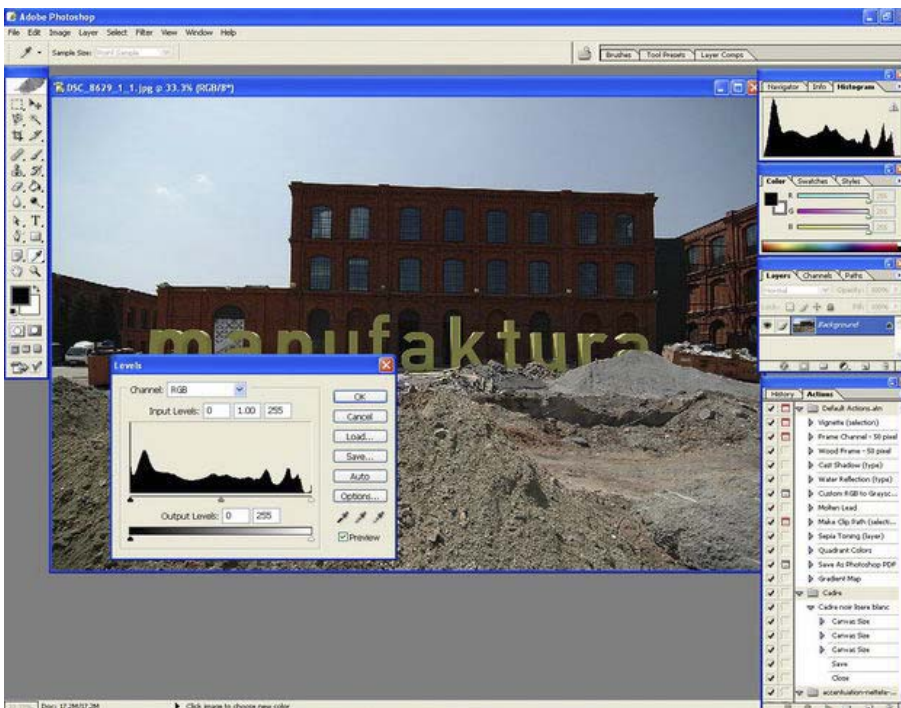
Première étape: La prise de vue

Voici donc une image un peu particulière que je vous propose de post traiter rapidement :



Certains d'entre vous auront immédiatement noté que le bâtiment est franchement sous exposé d'où la particularité de cette photo. Ce choix est délibéré de façon à ne pas brûler le ciel la photo étant faite en plein contre jour ce qui serait irrécupérable par la suite.

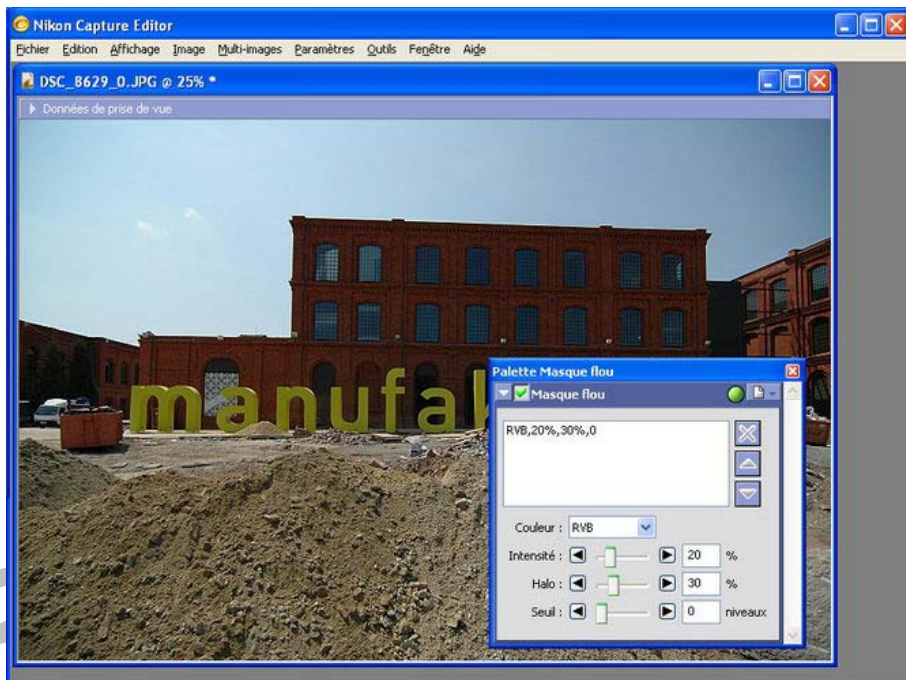
Une règle de base donc: toujours (sauf choix délibéré) exposer pour les hautes lumières (à vérifier en se servant du mode hautes lumières de l'écran de contrôle ou mieux de l'histogramme). Au cas où l'image comporterait des zones brûlées trop nombreuses il faut refaire la photo en mesurant la lumière sur un autre élément plus lumineux et mémorisant l'exposition ou, au choix, corriger l'exposition à l'aide du correcteur d'exposition.



Deuxième étape : Renforcement de la netteté

Sous Nikon Capture j'utilise la fonction « Masque flou ». Personnellement j'utilise toujours les mêmes réglages : Intensité 20% , Halo 30%, Seuil 0%.

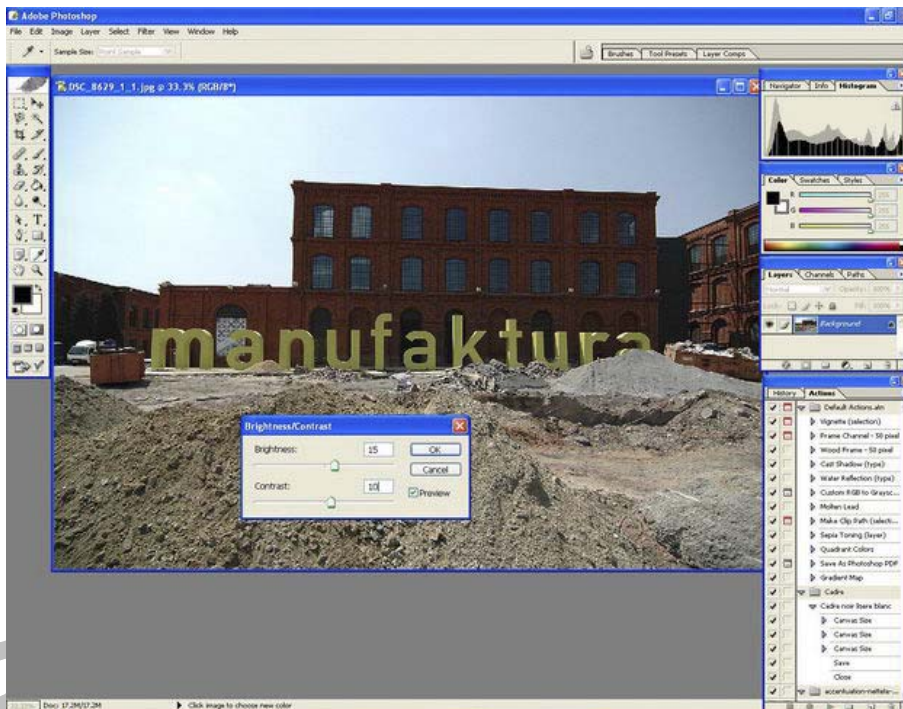
Notez qu'il existe une fonction similaire sous Photoshop mais je la trouve moins performante et plus difficile à appréhender



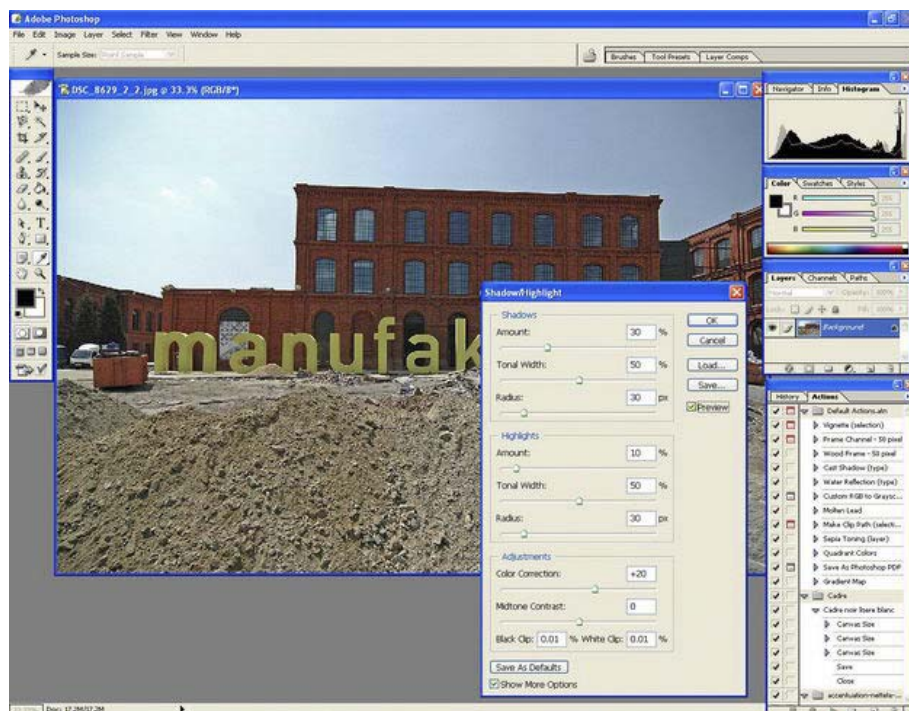
Troisième étape : Réglage du contraste et de la luminosité

Nous passons maintenant sous Photoshop pour la suite du post traitement.

Ici aussi j'utilise très souvent les mêmes paramètres : luminosité 10/15 et contraste 10

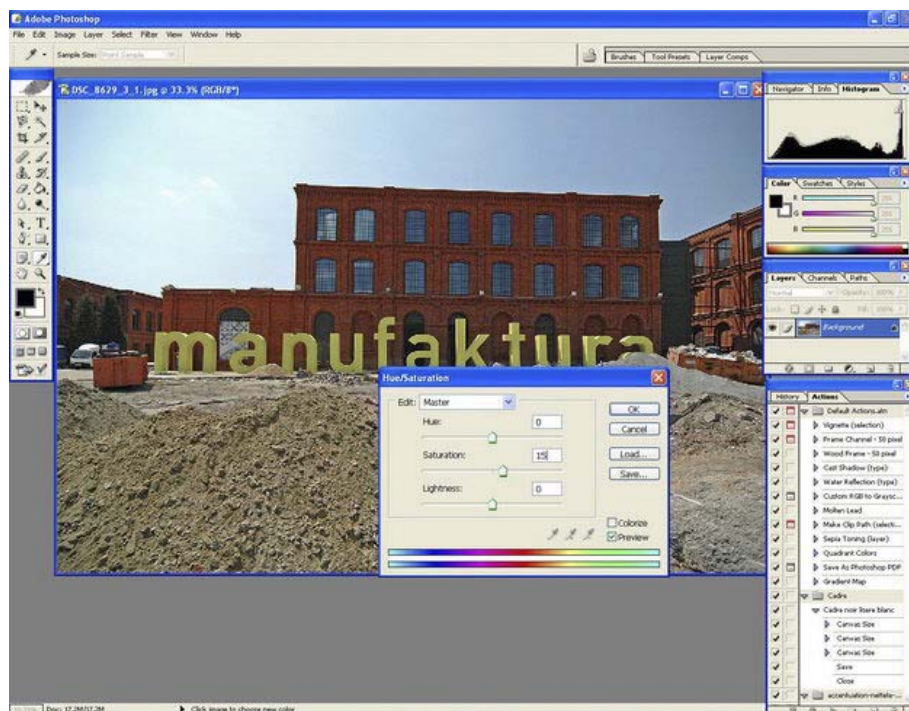


Quatrième étape : Correction des Hautes & Basses lumières



Ici aussi j'utilise très souvent les mêmes paramètres : Ombres 10% et Hautes lumières 10% (dans le cas présent il est nécessaire de corriger un peu plus les ombres du fait du contre jour). Attention à ne pas trop abuser de cette fonction car du grain apparaît très vite et ce en particulier sur les zones sous exposées lors de la correction des ombres.

Cinquième étape : Augmentation de la saturation



Ici aussi j'utilise très souvent les mêmes paramètres : Saturation : +10% ou +15%

Et voilà il ne reste plus qu'à mettre un beau cadre, redimensionner l'image et le tour est joué.

Vous me direz c'est long.

Personnellement j'utilise deux scripts. Un sous NC l'autre sous PS CS2 avec les paramètres mentionnés plus haut et l'ordinateur se charge alors de tout.

Pour conclure j'ajouterais juste que 95% de mes images présentées sur le forum sont traitées de la sorte.





pixelistes.com

